

pellitus Tolsky [COL. SCARABAEIDAE.] Cette même forme lui a été également communiquée par M. GEORGEL, provenant de Maisons-Alfort (Seine).

Communications.

Diagnoses préliminaires d'Araignées d'Afrique orientale

Voyage de Ch. Alluaud et R. Jeannel

(1^{re} note)

par Lucien BERLAND.

Les courtes descriptions ci-après et les croquis sommaires qui les accompagnent font suite à l'étude sur les Araignées du même voyage, dont la première partie a paru en juin 1914. Des descriptions plus complètes, et des figures plus détaillées en paraîtront lorsque les circonstances le permettront.

Prodidomus Dalmasi, n. sp. — ♂. Céphalothorax fauve-jaune, veiné de fines lignes brunes, abdomen rouge violacé en dessus, blanc un peu teinté de rouge en dessous, filières blanches. Yeux : première ligne droite, les médians un peu plus gros que les latéraux ; yeux de la seconde ligne subtriangulaires, contigus, les médians postérieurs se touchant presque sur la ligne médiane. Pattes portant des épines, surtout les postérieures : fémur IV, un long crin spiniforme sur le dessus ; tibia IV, une épine médiane et deux terminales à la face inférieure ; métatarse IV, deux épines terminales en dessous. Patte-mâchoire (voir fig. 4). — Long. 2 mm. 7.

Afrique Orientale : forêt de Nairobi, 1 ♂ (*type*) et 1 ♂ jeune, novembre 1911. Collection Muséum Paris.

Une seule autre espèce du genre *P. rodolphianus* Dalmas, 1919 (1), est connue d'Afrique orientale (lac Rodolphe) par la femelle seulement. *P. Dalmasi* en diffère principalement par le rapprochement des yeux médians postérieurs qui, chez *P. rodolphianus*, sont séparés par un espace presque égal au diamètre des médians antérieurs.

Hybosida Lesserti, n. sp. — ♂. Céphalothorax, chélicères et sternum d'un brun rouge uniforme ; abdomen testacé avec un scutum brun rouge en avant. Céphalothorax très convexe, brusque-

(1) *Ann. Soc. ent. France*, 1918 [1919], p. 305.

ment incliné en arrière, avec une strie semi-circulaire, récurvée, très reculée. Six yeux : les deux médians très gros, placés au bord du front, séparés de moins de leur diamètre; de chaque côté, et, très éloignés des précédents, un groupe de latéraux très petits, se touchant. Pièce labiale coupée au sommet d'une forte incision médiane. Pattes du type des *Palpimanus*; tarses munis d'un petit onychium. Abdomen portant un scutum antérieur, non visible par dessus, mais occupant sur la face ventrale toute la région épigastrique. Patte-mâchoire (voir fig. 2). — Long. 2 mm. 7.

Afrique Orientale : prairies alpines du mont Kinangop, 1 ♂ (*type*), février 1912. Collection Muséum Paris.

Le genre ne comprenait jusqu'ici qu'une espèce : *H. lucida* E. Simon 1897, des Séchelles. *H. Lesserti* en diffère par la forme de la strie thoracique, la petitesse des yeux latéraux, l'absence de saillie aux chélicères, la forte dilatation du tibia de la patte-mâchoire et la forme du bulbe.

Cydrela multipunctata, n. sp. — ♀. Abdomen brun-noirâtre, portant sur la face dorsale, d'abord deux séries de quatre taches jaune clair, dont les deux premières, cunéiformes, sont plus rapprochées l'une de l'autre et plus nettes que les suivantes, puis, postérieurement, une tache médiane composée de deux triangles se touchant. Épigyne (voir fig. 4). — Long. 7 mm.

Afrique Orientale : région du Kenya, 1 ♀ (*type*), février 1912. Collection Muséum Paris.

Espèce très voisine de *C. maculata* Marx, 1893; en diffère par la coloration de l'abdomen et la forme de l'épigyne.

Diores Kenya, n. sp. — ♀. Céphalothorax brun rouge foncé, la partie thoracique striée de lignes noirâtres; abdomen d'un violacé sombre, sans taches, la face ventrale plus claire, mais également violacée et non blanche comme chez les autres *Diores*. Pattes dépourvues d'épines dentiformes. Abdomen : ligne trachéenne beaucoup plus rapprochée des filières que chez les autres espèces. Épigyne (voir fig. 5). — Long. 3 mm. 4.

Afrique Orientale : région du Kenya, 1 ♀ (*type*). Collection Muséum Paris.

Hersilia Alluaudi, n. sp. — ♂. Céphalothorax, bandeau, chélicères et dos de l'abdomen d'un ton noirâtre très foncé, vaguement tachetés de plus clair; sternum, hanches et ventre blanc crémeux, pattes brunes unicolores à partir de la patella, les fémurs garnis de grands anneaux plus sombres, irréguliers et peu nets; grandes filières

blanches sur la face interne, plus foncées sur la face externe et rembrunies à l'extrémité des articles. Yeux (fig. 7) : les médians antérieurs très gros, plus du double en diamètre des médians postérieurs, séparés l'un de l'autre par un espace inférieur à leur rayon; latéraux antérieurs très petits. Patte-mâchoire (voir fig. 6). — Long. : 6 mm.

Afrique Orientale : Kilimandjaro : Neu-Moschi, 1 ♂ (*type*), avril 1912. Collection Muséum Paris.

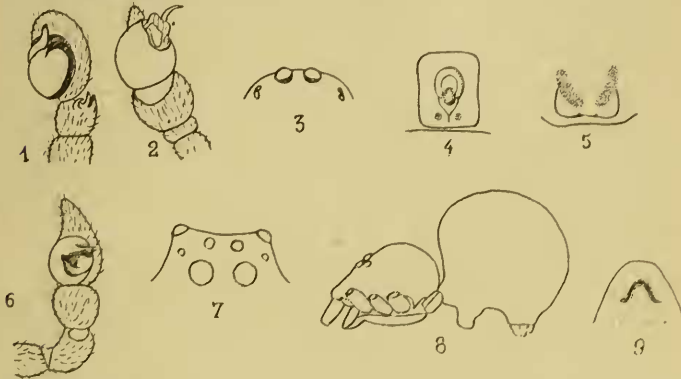


Fig. 1. *Prodidomus Dalmasi*, n. sp. Organe copulateur ♂ vu par dessous. — Fig. 2. *Hybosida Lesserti*, n. sp. Organe copulateur ♂ vu par dessous. — Fig. 3. *Idem*. Groupe oculaire vu par dessus. — Fig. 4. *Cydreia multipunctata*, n. sp. Epigyne. — Fig. 5. *Dioerea Kenyae*, n. sp. Epigyne. — Fig. 6. *Hersilia Alluaudi*, n. sp. Organe copulateur ♂ vu de côté. — Fig. 7. *Idem*. Face et groupe oculaire vus par devant. — Fig. 8. *Myrmidonella minuta*, n. g., n. sp. vu de profil. — Fig. 9. *Idem*. Tubercule génital ♀ vu dans l'axe du corps, par derrière.

Myrmidonella, nov. gen.

Génotype : *Myrmidonella minuta*, n. sp.

Genre réunissant les caractères fondamentaux des deux sous-familles des *Pholcidae* : des *Ninetinae* il présente la convexité du céphalothorax, celui-ci étant de plus dépourvu de toute impression; des *Pholcinae*, la disposition des yeux en trois groupes : un médian et deux latéraux.

Myrmidonella minuta, n. sp. — Céphalothorax régulièrement arrondi, aussi large que long, très convexe, sans strie ni impression,

bandeau non vertical, mais régulièrement incliné en avant (fig. 8). Yeux disposés comme chez les *Pholcus* : un groupe de médians très petits, presque contigus et, de chaque côté, un groupe de trois gros yeux à peu près égaux entre eux; la première ligne est droite, la seconde récurvée, vue par dessus. Chélicères avec une très forte dent à l'angle interne. Abdomen très globuleux. Épigyne formant un gros tubercule saillant, testacé, avec une ligne brune sur la face postérieure (fig. 9). — Long. 1,8 mm.

Afrique Orientale : Nairobi, 1 ♀ (*type*), novembre 1911. Collection Muséum Paris.

**Descriptions de *Scaphidiidae* [COL.] inédits
de la République Argentine**

par Julien ACHARD.

***Scaphosoma bonariense*, n. sp.** — Assez allongé, régulièrement rétréci vers l'arrière. Brun de poix, très brillant; antennes entièrement flaves, ainsi que les palpes et le sommet des élytres; tête, pattes et dernier arceau abdominal roux, pronotum légèrement rufescent latéralement. Dessous un peu plus clair que les élytres.

Tête lisse, front large, fortement échancré par l'insertion des antennes, suture clypéo-frontale marquée par un profond et large sillon rectiligne. Antennes insérées tout contre les yeux, dont le bord interne est nettement concave; 1^{er} et 2^e articles également épais, le second plus court et portant comme d'habitude deux longues soies, 3^e article très petit, fortement étranglé à sa base, 4^e, 5^e et 6^e articles allongés, presque égaux entre eux, le 6^e un tant soit peu plus épais, 7^e et suivants asymétriquement dilatés, fortement comprimés, le 7^e plus fortement dilaté qu'aucun autre, le 8^e plus petit, le 11^e allongé.

Pronotum assez convexe, lisse ou marqué de petits points très superficiels et très écartés. Angles postérieurs assez fortement prolongés; base tronquée presque perpendiculairement à l'axe longitudinal; lobe médian peu proéminent, en triangle évasé, arrondi au sommet.

Écusson complètement masqué.

Élytres assez longs, convexes, obliquement tronqués au sommet, superficiellement pointillés comme le pronotum. Strie suturale bien marquée, assez fortement enfoncée dans la partie discale, recourbée à